

# REGLEMENT DU SERVICE DE L'EAU

**Le règlement du service** désigne le document établi par la collectivité et adopté par délibération du \_\_\_/\_\_\_/\_\_\_ ; il définit les obligations mutuelles du distributeur d'eau et de l'abonné du service.

Dans le présent document :

- **vous** désigne l'abonné c'est-à-dire toute personne, physique ou morale, titulaire du contrat d'abonnement au Service de l'Eau. Ce peut être le propriétaire ou le locataire ou l'occupant de bonne foi ou la copropriété représentée par son syndic.
- **la collectivité** désigne **Communauté de Communes des Grands Lacs** en charge du Service de l'Eau.
- **le distributeur d'eau** désigne l'entreprise Saur à qui la collectivité a confié par contrat l'approvisionnement en eau potable des abonnés desservis par le réseau dans les conditions du règlement du service.

## 1- Le Service de l'Eau

*Le service de l'eau désigne l'ensemble des activités et installations nécessaires à l'approvisionnement en eau potable (production, traitement, distribution et contrôle de l'eau).*

### 1.1 La qualité de l'eau fournie

Le distributeur d'eau est tenu de fournir une eau présentant constamment les qualités imposées par la réglementation en vigueur sauf circonstances exceptionnelles dûment justifiées, et d'informer la collectivité de toute modification de la qualité de l'eau susceptible d'avoir des répercussions sur la santé des consommateurs.

L'eau distribuée fait l'objet d'un contrôle régulier dont les résultats officiels sont affichés en mairie et vous sont communiqués au moins une fois par an.

Vous pouvez contacter à tout moment le distributeur d'eau pour connaître les caractéristiques de l'eau.

### 1.2 Les engagements du distributeur d'eau

En livrant l'eau chez vous, le distributeur d'eau vous garantit la continuité du service sauf circonstances exceptionnelles : accidents et interventions obligatoires sur le réseau, incendie, mesures de restriction imposées par la collectivité ou le préfet.

Les prestations qui vous sont garanties sont les suivantes :

- un contrôle régulier de l'eau avec des analyses complémentaires de la qualité sur le réseau public qui s'ajoutent au contrôle réglementaire déjà effectué par les services du Ministère chargé de la Santé,
- une information régulière sur la qualité de l'eau, de même des informations ponctuelles en cas de dégradation de la qualité, conformément aux dispositions réglementaires en vigueur,
- une pression conforme à la réglementation en vigueur,
- une proposition de rendez-vous dans un délai de **8 jours** en réponse à toute demande pour un motif

sérieux, avec respect de l'horaire du rendez-vous dans une plage de **2 heures**,

- une assistance technique au numéro de téléphone indiqué sur la facture (prix d'un appel local), 24 heures sur 24 et 7 jours sur 7, pour répondre aux urgences techniques concernant votre alimentation en eau avec un délai garanti d'intervention d'un technicien dans les **30 minutes** en cas d'urgence,
- un accueil téléphonique au numéro de téléphone indiqué sur la facture (prix d'un appel local) **du lundi au vendredi de 8 h à 18 h** pour effectuer toutes vos démarches et répondre à toutes vos questions,
- une réponse écrite à vos courriers dans **les 15 jours** suivant leur réception, qu'il s'agisse de questions sur la qualité de l'eau ou sur votre facture,
- une permanence à votre disposition dans les conditions suivantes :
  - adresse = Adresse figurant sur votre facture
  - jours et horaires d'ouverture : Les jours et heures d'ouverture sont précisés sur votre facture

- l'accès à une agence en ligne sur **www.saur.com**
- pour l'installation d'un nouveau branchement d'eau :
  - l'envoi du devis sous **8 jours** après réception de votre demande (ou après rendez-vous d'étude des lieux, si nécessaire),
  - la réalisation des travaux à la date qui vous convient ou au plus tard dans les **15 jours** après acceptation du devis et obtention des autorisations administratives,
  - une mise en service de votre alimentation en eau au plus tard **14 jours** après votre demande ou entre **1 et 3 jours ouvrés** dans le cas d'une demande d'ouverture expresse (cf. annexe 2), lorsque vous emménagez dans un nouveau logement doté un branchement existant conforme.
- une fermeture de branchement dans un délai **d'un jour ouvré** à votre demande, en cas de départ.

### 1.3 Le règlement des réclamations

En cas de réclamation, vous pouvez contacter le service-clientèle du distributeur d'eau. Si vous n'êtes pas satisfait par la réponse, vous pouvez vous adresser à l'instance de recours interne, le chargé clientèle en charge du contrat, pour lui demander le réexamen de votre dossier.

### 1.4 La médiation de l'eau

Dans le cas où le recours interne ne vous aurait pas donné satisfaction, vous pouvez vous adresser au Médiateur de l'Eau (informations et coordonnées disponibles sur [www.mediation-eau.fr](http://www.mediation-eau.fr)).

### 1.5 Les règles d'usage de l'eau et des installations

En bénéficiant du Service de l'Eau, vous vous engagez à respecter les règles d'usage de l'eau.

Ces règles vous interdisent :

- d'utiliser l'eau autrement que pour votre usage personnel. Vous ne devez pas en céder à titre onéreux

Accusé de réception en préfecture  
ne devez pas en céder à titre onéreux  
Date de télétransmission : 05/05/2026  
Date de réception préfecture : 05/05/2026

ou en mettre à la disposition d'un tiers, sauf en cas d'incendie ;

- d'utiliser l'eau pour d'autres usages que ceux déclarés lors de la souscription de votre contrat ;
- de prélever l'eau directement sur le réseau par un autre moyen que le branchement ou à partir des appareils publics.

De même, vous vous engagez à respecter les conditions d'utilisation des installations mises à votre disposition.

Ainsi, vous ne pouvez pas :

- modifier à votre initiative l'emplacement de votre compteur, en gêner le fonctionnement ou l'accès, en briser le dispositif de protection ;
- porter atteinte à la qualité sanitaire de l'eau du réseau public, en particulier par les phénomènes de retour d'eau, l'introduction de substances nocives ou non désirables, l'aspiration directe sur le réseau public ;
- manœuvrer les appareils du réseau public et en particulier, la vanne de fermeture du branchement sous bouche à clé, le robinet situé avant votre compteur, les poteaux et bouches d'incendie ;
- relier entre elles des installations hydrauliques qui sont alimentées par des branchements distincts, et en particulier relier un puits ou forage privé aux installations raccordées au réseau public ;
- utiliser les canalisations d'eau du réseau public (ou d'un réseau intérieur relié au réseau public) pour la mise à la terre d'appareils électriques.

Le non-respect de ces conditions entraîne la fermeture de l'alimentation en eau après mise en demeure restée sans effet. Le distributeur d'eau se réserve le droit d'engager toutes poursuites.

Dans le cas de dommages aux installations ou de risque sanitaire, l'alimentation en eau est immédiatement interrompue afin de protéger les intérêts des autres abonnés.

Si, après la fermeture de l'alimentation en eau, vous n'avez pas suivi les prescriptions du distributeur d'eau ou présenté des garanties suffisantes dans le délai fixé, votre contrat est résilié et votre compteur enlevé.

Vous devez prévenir le distributeur d'eau en cas de prévision de consommation anormalement élevée (remplissage d'une piscine, ...).

Il est important que votre utilisation du service d'eau corresponde à une consommation sobre et respectueuse de l'environnement.

### **1.6 Les interruptions du service**

Le distributeur d'eau est responsable du bon fonctionnement du service. A ce titre, et dans l'intérêt général, il peut être tenu de réparer ou modifier les installations d'alimentation en eau, entraînant ainsi une interruption de la fourniture d'eau.

Dans toute la mesure du possible, le distributeur d'eau vous informe 48 heures à l'avance des interruptions du service quand elles sont prévisibles (travaux de réparations ou d'entretien, raccordements, etc.).

Pendant tout arrêt d'eau, vous devez garder vos robinets fermés, la remise en eau intervenant sans préavis.

Le distributeur d'eau ne peut être tenu pour responsable d'une perturbation de la fourniture d'eau due à un accident ou un cas de force majeure. Le gel, la sécheresse, les inondations ou autres catastrophes naturelles, sont assimilés à la force majeure.

En cas d'interruption de la fourniture d'eau excédant 48 heures, hors cas de force majeure, la partie fixe de la facture (abonnement) est réduite au prorata journalier de la durée de l'interruption avec un minimum de **10 euros** (\*) par période d'interruption.

Quand l'interruption du service est supérieure à **24 heures**, le délégataire doit mettre à disposition des abonnés concernés de l'eau potable conditionnée en quantité suffisante pour l'alimentation, soit **2 litres par personne et par jour**.

### **1.7 Les modifications prévisibles et restrictions du service**

Dans l'intérêt général, la collectivité peut autoriser le distributeur d'eau à modifier le réseau public ou son fonctionnement (pression, zone de desserte par exemple).

En cas de force majeure ou de pollution de l'eau, le distributeur d'eau a le droit d'imposer, à tout moment, en liaison avec la collectivité et les autorités sanitaires, une restriction de la consommation d'eau ou une limitation des conditions de son utilisation pour l'alimentation humaine ou les besoins sanitaires.

### **1.8 En cas d'incendie**

En cas d'incendie ou d'exercice de lutte contre l'incendie, la fourniture d'eau peut être réduite ou interrompue sans que vous puissiez faire valoir un droit à dédommagement. La manœuvre des robinets sous bouche à clé, des bouches et poteaux d'incendie est réservée au distributeur d'eau et au service de lutte contre l'incendie.

## **2- Votre contrat**

*Pour bénéficier du Service de l'Eau, c'est-à-dire être alimenté en eau potable, vous devez souscrire un contrat d'abonnement au Service de l'Eau.*

### **2.1 La souscription du contrat**

Pour souscrire un contrat, il vous appartient d'en faire la demande auprès du distributeur d'eau.

L'ensemble des documents relatifs à la souscription d'un contrat vous sera transmis par le délégataire.

Il comprend :

- le règlement du service ;
- un contrat d'abonnement à compléter et à retourner signé au délégataire ;
- une demande expresse d'exécution du service ;
- les informations pré-contractuelles ;
- le formulaire de rétractation.,

Votre 1<sup>ère</sup> facture correspondra :

- à l'abonnement pour la partie restant à courir du semestre en cours ;
- aux frais d'accès au service d'un montant de **45,00 € HT** (\*) ;
- aux frais d'ouverture du branchement indiqués ci-après, sauf dans le cas où votre contrat poursuit sans discontinuité le contrat souscrit par l'occupant précédent ;

A défaut de paiement dans le délai indiqué, le service est immédiatement suspendu sous réserve des

Accusé de réception en préfecture  
N° 000 000 000  
Date de télétransmission : 05/05/2026  
Date de réception préfecture : 05/05/2026

de l'article L.115.3 du code de l'action sociale et des familles.

Lorsque l'approvisionnement en eau de votre branchement a été interrompu lors du départ de votre prédécesseur, le service se déplacera pour effectuer la remise en eau à compter de la confirmation par l'usager de la réception des informations précontractuelles visées ci-dessus.

Lorsque l'approvisionnement en eau n'a pas été interrompu lors du départ de votre prédécesseur, il est conseillé de prendre rendez-vous avec le gestionnaire du service afin de :

- procéder à une relève contradictoire de l'index figurant au compteur.
- constater votre accord sur les conditions du service.

Les déplacements du service visés ci-dessus seront facturés au tarif figurant en annexe au présent règlement. A cette occasion, le service pourra, à votre demande et selon les conditions du règlement de service, vérifier la conformité et l'étanchéité de votre branchement, le fonctionnement de votre compteur télérelève et procédera au remplacement de ce dernier en cas de dysfonctionnement. Il vous adressera également les recommandations pour le bon usage de vos installations.

Votre contrat prend effet :

- soit à la date d'entrée dans les lieux (si l'alimentation en eau est déjà effective),
- soit à la date d'ouverture de l'alimentation en eau.

L'exécution du contrat peut commencer avant l'expiration du délai de rétractation : conformément à l'article L121-21-5 du Code de la consommation, votre demande expresse doit être enregistrée par le prestataire sur papier ou support durable. Vous vous engagez à payer les prestations, votre consommation d'eau et votre abonnement sur la période couvrant la date de prise d'effet de l'abonnement et la date de communication au service de l'Eau de votre décision de vous rétracter. Les frais correspondant au service fourni à compter de la date d'exécution du contrat sont en conséquence facturables.

Les indications fournies dans le cadre de votre contrat font l'objet d'un traitement informatique. Vous bénéficiez ainsi du droit d'accès et de rectification prévu par la Loi Informatique et Libertés du 6 janvier 1978.

### **Droit de rétractation**

Vous avez le droit de vous rétracter du présent contrat, sans donner de motif, dans un délai de quatorze jours à compter du jour de la conclusion du contrat.

Pour exercer le droit de rétractation, vous devez notifier votre décision de rétractation du présent contrat au distributeur d'eau au moyen d'une déclaration dénuée d'ambiguïté (par exemple, lettre envoyée par la poste, télécopie ou courrier électronique aux coordonnées indiquées dans le contrat). Vous pouvez utiliser le modèle de formulaire de rétractation proposé en annexe, mais ce n'est pas obligatoire. Si vous utilisez l'option courrier électronique, vous recevrez sans délai un accusé de réception de la rétractation sur un support durable (par exemple, par courriel).

## **2.2 La résiliation du contrat**

Votre contrat est souscrit pour une durée indéterminée. Vous pouvez le résilier à tout moment au numéro de téléphone indiqué sur la facture (prix d'un appel local) ou par lettre simple en précisant la date à laquelle le branchement doit être fermé s'il n'y a pas de continuité entre les abonnés. Un opérateur du service se déplacera pour procéder, à cette date, à la relève du compteur et à la fermeture du branchement. Une facture d'arrêt de compte sera établie sur cette base en tenant compte de la restitution au prorata temporis de la partie fixe acquittée en début de période. Elle comprendra les frais d'intervention, conformément à ceux décrits à l'annexe 5 du présent règlement de service.

A défaut de prévenir le service de votre départ, votre abonnement se poursuivra et il donnera lieu à la facturation de la consommation sur la base des index qui seront relevés par la suite. Dans l'hypothèse où un usager demande ultérieurement la souscription d'un nouvel abonnement, le service procédera à la résiliation de votre abonnement et la facture d'arrêt de compte comprendra, en outre, l'application de frais administratifs de clôture du service équivalent aux frais d'intervention prévus au présent règlement de service.

**Attention** : en partant, vous devez fermer le robinet d'arrêt du compteur ou demander, en cas de difficulté, l'intervention du distributeur d'eau. Celui-ci ne pourra pas être tenu pour responsable des dégâts causés par des robinets intérieurs laissés ouverts.

Le distributeur d'eau peut, pour sa part, résilier votre contrat :

- si vous n'avez pas réglé votre facture dans les **6 mois** qui suivent la fermeture de votre alimentation en eau,
- si vous ne respectez pas les règles d'usage de l'eau et des installations.

## **2.3 Si vous résidez en habitat collectif**

Si ce n'est pas déjà le cas, une individualisation des contrats de fourniture d'eau peut être mise en place, à la demande du propriétaire, ou son représentant, d'un habitat collectif (immeuble collectif ou lotissement privé). Cette individualisation est soumise à la mise en conformité des installations intérieures de l'habitat collectif aux prescriptions techniques détaillées dans l'annexe 1 jointe au présent règlement. Ces travaux sont à la charge du propriétaire.

Quand une individualisation des contrats de fourniture d'eau a été mise en place :

- tous les logements doivent souscrire un contrat d'abonnement individuel ;
- un contrat spécial dit "contrat collectif" doit être souscrit par le propriétaire de l'immeuble ou son représentant pour le compteur général.

La procédure de l'individualisation est décrite dans l'annexe 2 du présent règlement.

Quand aucune individualisation des contrats de fourniture d'eau n'a été mise en place dans un habitat collectif, le contrat prend en compte le nombre de logements desservis par le branchement et il est facturé autant de parties fixes (abonnements) que de logements.

## **Immeuble Collectif**

Accusé de réception en préfecture  
040-24400873-20260428-2026-109-DE  
Date de télétransmission : 05/05/2026  
Date de réception préfecture : 05/05/2026

Quand aucune individualisation des contrats de fourniture d'eau n'a été mise en place dans un habitat collectif, le contrat prend en compte le nombre de logements desservis par le branchement et il est facturé autant de parties fixes (abonnements) que de logements ou local professionnel dans le cas d'immeubles collectifs.

### **Ensemble immobilier**

Tout ensemble immobilier (résidences de tourisme, villages résidentiels de tourisme, villages et maisons familiales, de vacances, campings, immeubles collectifs, lotissements, casernes, etc...) équipé d'un compteur unique donnera lieu à l'application d'une partie fixe dont le montant sera calculé en multipliant le montant unitaire ci-dessus par le nombre de logements, de lots ou de subdivisions susceptibles de faire l'objet d'une occupation privative (appartements, bungalows, bureaux, magasins, atelier, etc...), composant l'ensemble immobilier.

- Pour un hôtel :  $0,33 \times C$ , où C est le nombre de chambres. Le coefficient C/5 est arrondi à l'entier supérieur
- Pour un centre collectif, un village de vacances, une colonie de vacances ou un centre parahôtelier :  $1 \times N$ , où N est le nombre de lits ou logements desservis. Le coefficient N/10 est arrondi à l'entier supérieur
- Pour un Camping :  $0,33 \times E$  où E est le nombre d'emplacements de camping. Le coefficient E/5 est arrondi à l'entier supérieur

### **2•4 En cas de déménagement**

En cas de déménagement, si votre successeur signe un contrat avec une demande expresse d'exécution du service, il est possible de ne pas procéder à la fermeture du branchement et de maintenir l'alimentation en eau à condition que vous transmettiez au délégataire un relevé de compteur contradictoire signé des deux parties.

## **3- Votre facture**

*Vous recevez, en règle générale, deux factures par an. L'une d'entre elles au moins est établie à partir de votre consommation réelle mesurée par le relevé de votre compteur.*

### **3•1 La présentation de la facture**

Votre facture comporte, pour l'eau potable, deux rubriques.

La distribution de l'eau, avec :

- une part revenant au distributeur d'eau,
- une part revenant à la collectivité.

Chacun de ces éléments de prix peut se décomposer en une partie fixe (abonnement) et une partie variable en fonction de la consommation.

Les redevances aux organismes publics

Elles reviennent à l'Agence de l'Eau (préservation de la ressource en eau et lutte contre la pollution des eaux)

.Tous les éléments de votre facture sont soumis à la TVA au taux en vigueur.

Votre facture peut aussi inclure d'autres rubriques pour le service de l'assainissement (collecte et traitement des eaux usées, assainissement non collectif).

La présentation de votre facture sera adaptée en cas de modification des textes en vigueur.

### **3•2 L'évolution des tarifs**

Les tarifs appliqués sont fixés et indexés :

- selon les termes du contrat entre la collectivité et le distributeur d'eau, pour la part destinée à ce dernier,
- par décision de la collectivité, pour la part qui lui est destinée,
- par décision des organismes publics concernés ou par voie législative ou réglementaire, pour les taxes et redevances.

Si de nouveaux frais, droits, taxes, redevances ou impôts étaient imputés au Service de l'Eau, ils seraient répercutés de plein droit sur votre facture.

Vous êtes informé des changements de tarifs par affichage en mairie de la délibération fixant les nouveaux tarifs et à l'occasion de la première facture appliquant le nouveau tarif.

Toute information est disponible auprès du distributeur d'eau et de la collectivité sous forme d'une fiche tarifaire mise à jour chaque année. Elle est disponible au bureau du distributeur, au siège de la collectivité et sur le site internet [www.saur.com](http://www.saur.com)

### **3•3 Le relevé de votre consommation d'eau**

Le relevé de votre consommation d'eau est effectué deux fois par an. Vous devez, pour cela, faciliter l'accès des agents du distributeur d'eau chargés du relevé de votre compteur.

Si, au moment du relevé, l'agent du distributeur d'eau ne peut accéder à votre compteur, il laisse sur place :

- soit un avis de second passage,
- soit une "carte relevé" à compléter et renvoyer dans un délai maximal de 15 jours (vous pouvez aussi communiquer votre index de consommation par téléphone au numéro indiqué sur la "carte relevé").

Si, lors du second passage, le relevé ne peut encore avoir lieu ou si vous n'avez pas renvoyé la "carte relevé" dans le délai indiqué, votre consommation est provisoirement estimée sur la base de celle de la période antérieure équivalente. Votre compte sera alors régularisé à l'occasion du relevé suivant.

Si le relevé de votre compteur ne peut être effectué durant deux périodes consécutives, vous êtes invité par lettre à permettre le relevé dans un délai d'un mois. Si passé ce délai, le compteur n'a toujours pas pu être relevé, l'alimentation en eau peut être interrompue à vos frais.

En cas d'arrêt du compteur, la consommation de la période en cours est supposée être égale à celle de la période antérieure équivalente, sauf preuve du contraire apportée par vos soins ou par le distributeur d'eau.

Vous pouvez à tout moment contrôler vous-même la consommation indiquée au compteur afin de détecter une fuite dans vos installations intérieures.

### **3•4 Le cas de l'habitat collectif**

Quand une individualisation des contrats de fourniture d'eau a été mise en place :

Accusé de réception en préfecture  
040-24400873-20260428-2026-109-DE  
Date de télétransmission : 05/05/2026  
Date de réception préfecture : 05/05/2026

- un relevé de tous les compteurs est effectué par le distributeur d'eau à la date d'effet de l'individualisation,
- la consommation facturée au titre du contrat collectif correspond à la différence entre le volume relevé au compteur général et la somme des volumes relevés aux compteurs individuels et ceux éventuellement installés sur les points d'eau collectifs, si elle est positive,
- chaque contrat individuel fera l'objet d'une facturation séparée.

### **3.5 Les modalités et délais de paiement**

Le paiement est exigible au plus tôt 15 jours après la date d'envoi de la facture.

Votre abonnement (partie fixe) est facturé à terme échu, semestriellement. En cas de période incomplète (début ou fin d'abonnement en cours de période de consommation), il vous est facturé ou remboursé prorata temporis, calculé journalièrement.

Votre consommation (partie variable) est facturée à terme échu semestriellement. Le concessionnaire procède au relevé des compteurs 2 fois par an, aux mois d'avril et d'octobre .

La facturation se fera en deux fois :

- **mois de mai** : l'abonnement correspondant au deuxième semestre de consommation de l'année en cours, ainsi que les consommations du semestre écoulé, déduction faite de la consommation facturée en novembre de l'année précédente.
- **mois de novembre** : l'abonnement correspondant au premier semestre de consommation de l'année N+1, ainsi que les consommations du semestre écoulé.

En cas de mise en place de la radiorelève ou télérelève les modalités seront alors les suivantes :

Votre consommation (partie variable) est facturée à terme échu semestriellement, les volumes consommés étant constatés semestriellement au cours des mois de juin et décembre.

La facturation se fera en deux fois :

- mois de janvier : ce montant comprend l'abonnement correspondant au premier semestre en cours, ainsi que les consommations du semestre écoulé.
- mois de juillet : ce montant comprend l'abonnement correspondant au deuxième semestre en cours, ainsi que les consommations du semestre écoulé.

Vous pouvez demander le paiement fractionné par prélèvements mensuels. Dans ce cas, vous recevez une seule facture par an, établie après le relevé de votre compteur. La tarification appliquée est la même qu'en cas de facturation semestrielle.

En cas de difficultés financières, vous êtes invité à en faire part au distributeur d'eau sans délai. Différentes solutions pourront vous être proposées après étude de votre situation et dans le respect des textes en vigueur relatifs à la lutte contre l'exclusion : règlements échelonnés dans le temps (dans des limites acceptables par le distributeur d'eau), recours aux dispositifs d'aide aux plus démunis (fonds de solidarité pour le logement), ...

En cas d'erreur dans la facturation, vous pouvez bénéficier après étude des circonstances :

- d'un paiement échelonné si votre facture a été sous-estimée,
- d'un remboursement ou d'un avoir à votre choix, si votre facture a été surestimée.

### **3.6 Le cas de consommation anormale**

Le distributeur d'eau est tenu de vous informer sans délai, après avoir constaté une augmentation anormale de votre consommation susceptible d'être causée par la fuite d'une canalisation.

Une augmentation est anormale si la consommation d'eau depuis le dernier relevé dépasse le double de votre moyenne consommée depuis 3 ans, ou, par défaut, la moyenne de consommation dans la même zone géographique pour des logements comparables.

En cas de surconsommation liée à une fuite après compteur sur votre logement, et s'il n'y a pas faute ou négligence manifeste de votre part, vous êtes dispensé de payer la part sur le volume dépassant le double de votre consommation moyenne des trois dernières années dans les conditions suivantes:

- vous n'avez pas été informé de cette consommation anormale
- vous avez présenté au service dans le mois qui suit l'information prévue ci-dessus, une attestation d'une entreprise de plomberie indiquant qu'il a réparé une fuite sur vos canalisations
- après vérification du compteur demandé par vous dans un délai de un mois à compter de l'information prévue ci-dessus, il apparaît que cette surconsommation est imputable à un défaut de fonctionnement du compteur

Les autres parts de la facture d'eau proportionnelles à la consommation sont calculées en tenant compte de la consommation facturée après application de cet article .

### **3.7 En cas de non paiement**

Si, à la date limite indiquée sur la facture vous n'avez pas réglé tout ou partie de votre facture, le distributeur vous enverra une lettre de relance simple.

Sans suites de votre part, une deuxième lettre de rappel, en recommandé avec accusé de réception valant mise en demeure, vous est adressée.

Les frais de relance simple et de mise en demeure en cas de non-paiement des factures sont à votre charge. Leurs montants sont précisés en annexe 5 du présent règlement.

A défaut de paiement des sommes dues, dans le délai fixé, vous paierez une pénalité de 1% des sommes dues par mois de retard révolu depuis l'échéance figurant sur la facture. Cette pénalité, dont le montant minimum ne pourra être inférieur à 12,50 euros, sera exigible dès l'expiration du délai de 15 jours suivant la réception de la mise en demeure de payer, restée sans effet.

En cas de non-paiement, le distributeur d'eau poursuit le règlement des factures par toutes voies de droit. L'alimentation en eau pourra être interrompue ou réduite jusqu'au paiement des factures dues, dans le respect de la réglementation en cours. L'abonnement continue à être facturé durant cette interruption et les frais

Accusé de réception en préfecture  
4 Intercommunalité des Grands Lacs  
Date de télétransmission : 05/05/2026  
Date de réception préfecture : 05/05/2026

d'arrêt et de mise en service normale de l'alimentation en eau sont à votre charge.

### **3•8 Le contentieux de la facturation**

Le contentieux de la facturation est du ressort du tribunal d'instance de Libourne.

## **4- Le branchement**

*On appelle « branchement » le dispositif qui va de la prise sur la conduite de distribution publique jusqu'au système de comptage.*

### **4•1 La description**

Le branchement fait partie du réseau public et comprend 4 éléments :

- 1°) la prise d'eau sur la conduite de distribution publique, et le robinet de prise d'eau sous bouche à clé,
- 2°) la canalisation avant compteur située tant en domaine public qu'en domaine privé,
- 3°) le dispositif d'arrêt (c'est-à-dire un robinet, situé avant compteur),
- 4°) le système de comptage comprenant :
  - le compteur muni d'un dispositif de protection contre le démontage,
  - les équipements de télérelève (module radio, ...) le cas échéant
  - le robinet de purge éventuel,
  - le clapet anti-retour .

Votre réseau privé commence à partir du joint (joint inclus) situé après le système de comptage. Le robinet après compteur fait partie de vos installations privées. Le regard abritant le compteur appartient au propriétaire du fonds sur lequel il est implanté ; celui-ci a en charge son entretien et ses réparations.

Pour les immeubles collectifs, le compteur du branchement est le compteur général de l'immeuble. Qu'il y ait eu signature d'une convention d'individualisation des contrats de fourniture d'eau ou non, le branchement de l'immeuble s'arrête au joint du comptage général de l'immeuble.

### **4•2 L'installation et la mise en service**

Les branchements seront réalisés par le distributeur d'eau.

S'il est réalisé par la collectivité, le branchement est établi. Le branchement est établi après acceptation de la demande par le distributeur d'eau et après accord sur l'implantation et la mise en place de l'abri du compteur. Les travaux d'installation sont alors réalisés par le distributeur d'eau et sous sa responsabilité, à l'exception des dispositifs de disconnexion anti-retour d'eau (hormis le "clapet anti-retour").

Le distributeur d'eau peut différer l'acceptation d'une demande de branchement ou limiter le débit de celui-ci, si l'importance de la consommation nécessite des travaux de renforcement ou d'extension du réseau existant. Ces travaux seront réalisés par la collectivité, sous réserve qu'elle accepte de desservir en eau l'immeuble.

La mise en service du branchement est effectuée par le distributeur d'eau, seul habilité à manœuvrer les robinets de prise d'eau sur la conduite de distribution publique.

Dans le cas de branchements desservant des installations utilisant l'eau à des fins non domestiques et comportant des risques de contamination pour le réseau, la mise en service du branchement peut être subordonnée à la mise en place à l'aval immédiat du compteur d'un dispositif anti-retour bénéficiant de la marque NF Antipollution ou agréé par l'autorité sanitaire. Ce dispositif sera installé aux frais de l'abonné qui devra en assurer la surveillance et le bon fonctionnement.

### **4•3 Le paiement**

Tous les frais nécessaires à l'établissement du branchement (travaux, fournitures, occupation et réfection des chaussées et trottoirs) sont à la charge du propriétaire ou de la copropriété.

**Cas des branchements réalisés par la collectivité** : Avant l'exécution des travaux, la collectivité établit un devis. Un acompte de 50% du montant des travaux doit être réglé à la signature du devis.

**Cas des branchements réalisés par le distributeur** : Les frais liés à l'établissement du devis sont à la charge du propriétaire ou de la copropriété. Avant l'exécution des travaux, le distributeur d'eau établit un devis (le coût de celui-ci sera facturé au demandeur et ensuite déduit de la facture des travaux réalisés) en appliquant les tarifs fixés sur le bordereau de prix défini contractuellement entre lui et la collectivité. Un acompte de 50% du montant des travaux doit être réglé à la signature du devis.

La mise en eau aura lieu après paiement de l'ensemble de la facture.

### **4•4 L'entretien**

Le distributeur d'eau prend à sa charge les frais d'entretien, de réparations et les dommages pouvant résulter de l'existence du branchement.

L'entretien à la charge du distributeur d'eau ne comprend pas :

- la démolition et la reconstruction de maçonnerie, dallages ou autres, ainsi que les plantations, arbres ou pelouses ;
- les frais de remise en état des installations réalisées postérieurement à l'établissement du branchement ;
- les frais de modifications du branchement effectuées à votre demande.

Les frais résultant d'une faute de votre part sont à votre charge.

L'abonné est chargé de la garde et de la surveillance de la partie du branchement située en domaine privé.

L'abonné est également chargé de l'entretien, du nettoyage régulier et du maintien en bon état de propreté du regard abritant le compteur.

### **4•5 La fermeture et l'ouverture**

Les frais de fermeture et d'ouverture de l'alimentation en eau à votre demande ou en cas de non-respect du règlement de service de votre part, sont à votre charge. Les tarifs sont fixés en annexe 5.

La fermeture de l'alimentation en eau ne suspend pas le paiement de l'abonnement, tant que le contrat n'a pas été résilié.

### **4•6 Modification du branchement**

La charge financière est supportée par le demandeur de la modification du branchement.

Accusé de réception en préfecture  
le 05/05/2026 à 10h02  
Date de télétransmission : 05/05/2026  
Date de dépôt en préfecture : 05/05/2026

Les travaux seront réalisés par le distributeur d'eau ou l'entreprise désignée par la collectivité.

Dans le cas où le déplacement du compteur entraîne un transfert de propriété d'éléments du branchement de la collectivité à votre bénéficiaire, cette dernière s'engage à les remettre en conformité avant le transfert, sauf si vous les acceptez en l'état.

A l'occasion du renouvellement des canalisations et branchements réalisés par la collectivité, le compteur d'eau pourra être déplacé en limite de domaine public de façon à être accessible.

## 5- Le compteur

*On appelle « compteur » l'appareil qui permet de mesurer votre consommation d'eau. Le modèle doit être conforme à la réglementation en vigueur.*

### **5.1 Les caractéristiques**

Les compteurs d'eau sont la propriété de la Collectivité. Même si vous n'en êtes pas propriétaire, c'est vous qui en avez la garde au titre de l'article 1384 du Code Civil. Le calibre du compteur est déterminé par le distributeur d'eau en fonction des besoins que vous déclarez. S'il s'avère que votre consommation ne correspond pas à ces besoins, le distributeur d'eau remplace le compteur par un compteur d'un calibre approprié.

Les frais de changement de compteur sont à la charge du générateur de la modification.

Le distributeur d'eau peut, à tout moment, remplacer à ses frais votre compteur par un compteur équivalent. Dans ce cas, le distributeur d'eau vous avertira de ce changement et vous communiquera les index de l'ancien et du nouveau compteur.

### **5.2 L'installation**

Le compteur (pour les immeubles collectifs, le compteur général d'immeuble) est généralement implanté en limite de propriété et dans la mesure du possible dans la limite extérieure de propriété, en façade, en coffret calorifugé, ou à défaut sous trottoir sous regard préfabriqué calorifugé.

Le compteur est installé dans un abri spécial conforme aux règles de l'art (assurant notamment la protection contre le gel et les chocs). Cet abri, d'un modèle agréé par la collectivité, est réalisé à vos frais soit par vos soins, soit par le distributeur d'eau.

Nul ne peut déplacer cet abri ni en modifier l'installation ou les conditions d'accès au compteur sans autorisation du distributeur d'eau.

Tout compteur individuel doit être accessible pour toute intervention.

### **5.3 La vérification**

Le distributeur d'eau peut procéder, à ses frais, à la vérification du compteur aussi souvent qu'il le juge utile. Vous pouvez vous-même demander à tout moment la vérification de l'exactitude des indications de votre compteur. Le contrôle est effectué sur place, en votre présence, par le distributeur d'eau sous forme d'un jaugeage. En cas de contestation, et après avoir pris

connaissance des frais susceptibles d'être portés à votre charge, vous pouvez demander la dépose du compteur en vue de sa vérification par un organisme agréé.

Si le compteur est reconnu conforme aux spécifications de précision en vigueur, les frais de vérification sont à votre charge. Vous pouvez bénéficier toutefois d'un échelonnement de paiement si votre consommation a été exceptionnellement élevée.

Si le compteur se révèle non conforme aux spécifications de précision en vigueur, les frais de vérification sont à la charge du distributeur d'eau. La consommation de la période contestée est alors rectifiée.

En cas d'écart constaté entre la télérelève et la relève physique, c'est cette dernière qui fera foi.

### **5.4 L'entretien et le renouvellement**

L'entretien et le renouvellement du compteur sont assurés par le distributeur d'eau, à ses frais.

Lors de la pose d'un nouveau compteur, le distributeur d'eau vous informe par écrit des précautions particulières à prendre pour assurer sa protection. Vous êtes tenu pour responsable de la détérioration du compteur, s'il est prouvé que vous n'avez pas respecté ces consignes de sécurité.

Si votre compteur a subi une usure normale ou une détérioration dont vous n'êtes pas responsable, il est réparé ou remplacé aux frais du distributeur d'eau.

En revanche, il est réparé ou remplacé à vos frais (en tenant compte de sa valeur amortie) dans les cas où :

- son dispositif de protection a été enlevé,
- il a été ouvert ou démonté,
- il a subi une détérioration anormale (incendie, introduction de corps étrangers, défaut de protection contre le gel et les retours d'eau chaude, chocs extérieurs, etc ...).

Toute modification ou dégradation du système de comptage, toute tentative pour gêner son fonctionnement vous exposent à la fermeture immédiate de son branchement ainsi qu'à des poursuites judiciaires.

## 6- Vos installations privées

*On appelle « installations privées », les installations de distribution situées au-delà du système de comptage. Dans le cas de l'habitat collectif, elles désignent l'ensemble des équipements et canalisations situés au-delà du compteur général d'immeuble, hormis le système de comptage individuel des logements (en cas de convention).*

### **6.1 Les caractéristiques**

La conception et l'établissement des installations privées sont exécutés à vos frais et par l'entrepreneur de votre choix.

Ces installations ne doivent présenter aucun inconvénient pour le réseau public et doivent être conformes aux règles d'hygiène applicables aux installations de distribution d'eau destinée à la consommation humaine.

Lorsque vos installations privées sont susceptibles d'avoir des répercussions nuisibles sur la distribution publique ou de ne pas être conformes à la réglementation en vigueur, l'Agence Régionale de Santé ou tout autre

Accusé de réception en préfecture  
04/05/2026  
Date de télétransmission : 05/05/2026  
Date de réception préfecture : 05/05/2026

organisme mandaté par la collectivité peut, avec votre accord, procéder au contrôle des installations.

Le distributeur d'eau se réserve le droit d'imposer la modification d'une installation privée risquant de provoquer des perturbations sur le réseau public.

Suivant la nature et l'importance des risques de retour d'eau vers le réseau public, le distributeur d'eau peut demander au propriétaire ou à la copropriété d'installer à ses frais un dispositif de disconnexion anti-retour d'eau, en plus du "clapet anti-retour" qui fait partie du branchement.

Si, malgré une mise en demeure de modifier vos installations, le risque persiste, le distributeur d'eau peut limiter le débit du branchement ou le fermer totalement, jusqu'à la mise en conformité de vos installations.

De même, le distributeur d'eau peut refuser l'installation d'un branchement ou la desserte d'un immeuble tant que les installations privées sont reconnues défectueuses.

### **6-2 Utilisation d'une autre ressource en eau**

Des dispositions réglementaires sont applicables pour tout prélèvement, puits ou forage, réalisé à des fins d'usage domestique de l'eau.

Il est rappelé notamment que la réglementation impose une déclaration en mairie de la création d'un puits ou forage à usage domestique.

Si vous disposez de canalisations alimentées par de l'eau ne provenant pas de la distribution publique (puits, irrigation, récupération d'eau pluviale...), vous devez également en avertir le maire de votre commune. Toute communication entre ces canalisations et celles de la distribution publique est formellement interdite.

Les agents du service de distribution d'eau potable doivent avoir la possibilité d'accéder aux propriétés privées afin de procéder au contrôle des installations intérieures de distribution d'eau potable et des ouvrages de prélèvement. Les frais de ces contrôles seront à votre charge.

Pour ce qui concerne le contrôle des dispositifs de prélèvement (puits et forage), il sera procédé à :

- l'examen visuel des parties apparentes permettant de constater la présence d'un capot de protection et de vérifier que les abords de l'ouvrage sont propres et protégés,
- la vérification de la présence d'un compteur volumétrique prévu par l'article L.214-8 du code de l'environnement, ne disposant pas de possibilité de remise à zéro, en état de fonctionnement et régulièrement entretenu,
- la vérification des usages de l'eau visibles ou déclarés par l'utilisateur, effectués à partir du puits ou du forage,
- la vérification qu'une analyse de la qualité de l'eau de type P1, à l'exception du chlore, définie dans l'arrêté du 11 janvier 2007, a été réalisée par le propriétaire lorsque l'eau prélevée est destinée à la consommation humaine au sens de l'article R.1321-1 du code de la santé publique, et que les résultats de cette analyse sont conformes,
- la vérification de la mise en place de signes distinctifs sur les canalisations et sur les points d'usage quand les puits ou forages sont utilisés

pour la distribution de l'eau à l'intérieur des bâtiments.

- la vérification de l'absence de connexion du réseau de distribution de l'eau provenant d'une autre ressource avec le réseau public de distribution d'eau potable.

Vous serez informé de la date du contrôle au plus tard quinze jours ouvrés avant celui-ci et vous serez destinataire du rapport de visite. Ce contrôle, imposé par la réglementation, vous sera facturé **95,00 euros** HT(\*).

S'il apparaît que la protection du réseau public de distribution d'eau potable contre tout risque de pollution n'est pas garantie, le rapport de visite exposera la nature des risques constatés et vous imposera des mesures à prendre dans un délai déterminé.

Dans ce cas, le rapport de visite sera également adressé au maire.

A l'expiration du délai fixé par ce rapport, ou en l'absence de problème constaté après un délai de 5 ans le service peut organiser une nouvelle visite de contrôle qui vous sera également facturée au tarif de **45,00 euros** HT(\*)

Si vous ne permettez pas la réalisation du contrôle ou si, après une mise en demeure restée sans effet, les mesures prescrites par le rapport de visite n'ont pas été exécutées, le distributeur procédera à la fermeture du branchement d'eau potable et cette intervention vous sera facturée **75,00 euros** HT(\*)

Par ailleurs les ouvrages de récupération des eaux de pluie devront également faire l'objet d'un contrôle de la part du prestataire, ce contrôle sera à votre charge.

Ce contrôle consiste à un examen visuel permettant de constater :

- le caractère non translucide, nettoyable et vidangeable du réservoir,
- l'accès sécurisé du réservoir pour éviter tout risque de noyade,
- les usages visibles ou déclarés par l'utilisateur, effectués à partir de l'eau de pluie récupérée.

Dans le cas où les ouvrages de récupération d'eau de pluie permettent la distribution d'eau de pluie à l'intérieur des bâtiments, il sera vérifié la présence :

- du repérage des canalisations d'eau de pluie de façon explicite par un pictogramme «eau non potable» à tous les points suivants : entrée et sortie de vannes et des appareils, aux passages de cloisons et de murs ;
- d'une plaque de signalisation à proximité de tout robinet de soutirage d'eau de pluie, comportant la mention « eau non potable » et d'un pictogramme explicite.

Ce contrôle, imposé par la réglementation, vous sera facturé **95,00 euros** HT(\*)

### **6-3 L'entretien et le renouvellement**

L'entretien, le renouvellement et la mise en conformité des installations privées n'incombent ni au distributeur d'eau, ni à la collectivité. Ils ne peuvent être tenus pour responsables des dommages causés par l'existence ou

le fonctionnement des installations privées ou par leur défaut d'entretien, de renouvellement ou de mise en conformité.

## 7- Modification du règlement du service

Des modifications au présent règlement du service peuvent être décidées par la collectivité.

Elles sont portées à la connaissance des abonnés par affichage en mairie avant leur date de mise en application, puis à l'occasion de la prochaine facture par le distributeur d'eau.

(\*) montant en vigueur au 01/07/2021 révisable chaque année selon la formule définie en Annexe 5.

## Annexe 1

### Prescriptions techniques pour l'individualisation des contrats de fourniture d'eau

#### Préambule

Conformément aux textes réglementaires<sup>1</sup>, il incombe à la personne morale chargée du service public de la distribution d'eau, c'est à dire la Collectivité, de définir les prescriptions que doivent respecter les installations de distribution d'eau des immeubles collectifs d'habitation et des ensembles immobiliers de logements pour lui permettre de procéder à l'individualisation des contrats de fourniture d'eau.

Le présent document définit donc les prescriptions techniques nécessaires à l'individualisation de ces contrats. Ces prescriptions s'imposent au propriétaire de l'immeuble collectif d'habitation ou de l'ensemble immobilier de logements auteur de la demande d'individualisation, à savoir :

- le propriétaire bailleur privé ou public dans le cas de l'unicité de la propriété de l'immeuble collectif ou de l'ensemble immobilier de logements,
- le Syndicat des copropriétaires, dans le cas d'une copropriété de l'immeuble collectif ou de l'ensemble immobilier de logements.

#### I- Installations intérieures collectives

##### 1.1 Responsabilités

L'ensemble des installations intérieures collectives doit être conforme aux dispositions du code de la santé publique.

Les installations intérieures de l'immeuble collectif ou de l'ensemble immobilier de logements demeurent sous l'entière responsabilité du propriétaire qui en assure la surveillance, l'entretien, le renouvellement et le maintien en conformité en tant que de besoin.

Le service de l'eau n'est pas tenu d'intervenir sur ces installations.

##### 1.2 Délimitation des installations intérieures collectives

Sauf spécification contraire expresse, les installations intérieures collectives commencent immédiatement à l'aval du compteur général d'immeuble ou compteur général du lotissement, conformément au règlement du service de l'eau, ou, le cas échéant, au contrat particulier de fourniture d'eau établi entre le service de l'eau et le propriétaire. Elles s'arrêtent aux compteurs particuliers desservant les différents logements et à ceux desservant, le cas échéant, les équipements collectifs de réchauffement ou de retraitement de l'eau. Lorsque de tels équipements collectifs existent, les installations intérieures collectives seront strictement séparées des canalisations distribuant, au sein des immeubles, les eaux réchauffées ou retraitées.

##### 1.3 Canalisations intérieures

Les canalisations de desserte en eau intérieures à l'immeuble collectif d'habitation (à l'ensemble immobilier de logements) devront être conformes à la réglementation en vigueur et ne pas être susceptibles de dégrader la qualité de l'eau.

Elles ne devront, ni provoquer des pertes de charges susceptibles de conduire au non-respect des exigences mentionnées à l'article R1321-57 du code de la santé publique, ni provoquer des pertes d'eau mesurables.

##### 1.4 Dispositifs d'isolement

Chaque colonne montante ou branchement individuel dans le cas d'un lotissement doit être équipée, aux frais du propriétaire, à un emplacement permettant aisément sa manœuvre, d'une vanne d'arrêt permettant de l'isoler totalement. Afin de faciliter la maintenance des robinets d'arrêt avant compteur, des dispositifs permettant l'isolement hydraulique par groupes de compteurs seront installés. En cas de difficultés physiques d'application de cette prescription, le service de l'eau et le propriétaire définiront ensemble les dispositions optimales d'isolement et notamment la mise en place de dispositif de coupure télécommandé conformément aux prescriptions techniques du service des eaux.

Les robinets d'arrêts avant compteur devront être de type tête cachée, entrée inviolable avec serrure de sécurité et agréés par le service d'eau.

Afin de permettre au service de l'eau d'intervenir sur les compteurs, le propriétaire devra lui fournir un plan indiquant l'emplacement des colonnes montantes, des vannes d'isolement des différentes colonnes montantes et des différents points de comptage.

Toutes les fois que les conditions le permettent (c'est-à-dire sans modification de génie civil ou de déplacement de colonne montante), chaque branchement correspondant à un abonné individualisé possède un robinet d'arrêt quart de tour, verrouillable et accessible sans pénétrer dans le logement.

Dans le cas de lotissement, le plan complet du réseau privé devra être communiqué aux emplacements de tous les organes hydrauliques.

L'entretien des vannes d'arrêt est à la charge exclusive du propriétaire qui en garantit un niveau de maintenance et de remplacement suffisant afin qu'elles soient en permanence en bon état de fonctionnement.

Le propriétaire devra laisser libre accès et libre utilisation des vannes d'arrêt au service de l'eau.

**Cas des lotissements privés :** Chaque antenne du réseau doit être équipée, aux frais du propriétaire, à un emplacement permettant aisément la manœuvre, d'une vanne d'arrêt permettant de l'isoler totalement.

<sup>1</sup> décret n° 2003-408 du 28 avril 2003 relatif à l'individualisation des contrats de fourniture d'eau pris en application de l'article 93 de la loi n°

### **1.5 Équipements particuliers (surpresseurs, dispositifs de traitement, réservoirs, dispositifs de production eau chaude et climatisation)**

Le propriétaire devra s'assurer du respect des dispositions définies par le code de la santé publique et plus particulièrement de ses articles R1321-54 à R1321-59.

Les surpresseurs ne devront pas provoquer, même de façon temporaire, une augmentation de la pression aux différents points de livraison individuelle au-delà de la limite supérieure de 10 bars qui est la valeur maximale d'utilisation des compteurs gérés par le service de l'eau. Pour s'assurer du respect de cette obligation, le service de l'eau pourra exiger l'enregistrement de la pression au niveau du surpresseur et notamment lors des démarrages et arrêts des pompes.

## **II- Comptage**

### **2.1 Postes de comptage**

Les points de livraison individuels seront tous équipés de compteurs, ainsi, si possible, que les points de livraison aux parties communes.

La consommation d'eau livrée à une chaudière d'eau chaude sera également comptée en amont de la chaudière.

Lorsque les conditions techniques de l'immeuble rendront en pratique très difficile l'équipement de la totalité des points de livraison, la facturation des consommations des points de livraison non-équipés se fera par différence entre le compteur général et la somme des compteurs individuels.

Chaque poste de comptage devra comprendre un système de pose du compteur garantissant de pouvoir poser le compteur horizontalement pour des compteurs de 110 mm de longueur minimum.

Toutes les fois où les conditions techniques de l'immeuble le permettront (c'est à dire sans modification du génie civil ou déplacement des colonnes montantes), chaque poste de comptage comprendra :

- Un robinet d'arrêt ¼ de tour avant compteur, verrouillable de type tête cachée, Entrée inviolable avec serrure de sécurité, agréé par le service d'eau et accessible sans pénétrer dans les logements,
- Un clapet anti-retour visitable conforme aux normes en vigueur et agréé par le service d'eau, conformément au schéma ci-après :

Chaque poste de comptage devra être identifié par une plaque ou système équivalent gravée fixée à la tuyauterie ou au mur, indépendante du compteur et indiquant :

- la référence du lot desservi,
- la référence du service de l'eau.

La convention d'individualisation des contrats de fourniture d'eau passée avec le propriétaire comprend impérativement la liste exhaustive des postes de comptage ainsi que de leurs bénéficiaires (référence du lot). Chaque poste sera repéré par son identifiant dans le référentiel du service de l'eau, sur les plans mentionnés au point 1.2. du présent document.

### **2.2 Compteurs**

Tous les compteurs utilisés pour la facturation du service de l'eau doivent être d'un modèle agréé par celui-ci.

Les compteurs individuels seront :

- de classe C, satisfaisant à la réglementation française en vigueur,
- de technologie volumétrique, sauf exception techniquement justifiée,
- de diamètre 15 mm et de débit nominal (Qn) de un mètre cube et demi par heure, excepté pour les points d'eau des parties communes pour lesquels le débit de pointe serait supérieur à 3 m3/h.
- de longueur 170 mm ou de longueur 110 mm pour les compteurs de Qn 1,5 m3/h.

Ils seront, en règle générale, fournis et posés par le service de l'eau selon les conditions du Règlement du service. Le service de l'eau pourra examiner la possibilité de conserver des compteurs existants. Un contrôle statistique de la qualité métrologique des compteurs en place sera alors réalisé aux frais du propriétaire selon les dispositions réglementaires et normatives en vigueur. Les compteurs pourront alors être conservés s'ils satisfont à ce contrôle.

Ils sont relevés, entretenus et renouvelés dans les conditions fixées au Règlement du service.

### **2.3 Relevé et commande à distance**

Lorsque les compteurs et dispositifs de coupure sont à l'intérieur des logements, des dispositifs de relevé et commande à distance seront installés au frais du propriétaire, puis gérés et entretenus par le service de l'eau, selon les conditions fixées au Règlement du service. Dans le cas d'immeubles déjà dotés de compteurs individuels et de systèmes de relevé à distance, le service de l'eau examinera la possibilité de conserver ces systèmes de comptage et de relevés et se déterminera en fonction de leurs caractéristiques techniques et des conditions de reprise des informations à partir de ces systèmes.

### **2.4 Compteur général**

Pour les immeubles et lotissements existants, le compteur général d'immeuble ou de lotissement sera conservé, lorsqu'il est déjà en place. Dans le cas des immeubles et lotissements existants déjà dotés de compteurs individuels et non dotés d'un compteur général, comme dans le cas des immeubles ou de lotissements neufs, un compteur général d'immeuble ou de lotissement sera installé par le service de l'eau, aux frais du propriétaire. Il sera installé soit en domaine public, soit en domaine privé aussi près que possible du domaine public et devra être aisément accessible. Il appartiendra au service des eaux.

Pour les nouveaux immeubles, en cas de protection incendie par poteaux ou bouches d'incendie, ou tout autre système nécessitant un débit de pointe supérieur à 30 m3/h, les appareils de lutte contre l'incendie seront branchés sur un réseau intérieur de distribution distinct de celui alimentant les autres usages. Ce réseau sera également équipé d'un compteur général faisant l'objet d'un abonnement particulier. Les appareils branchés sur ce réseau ne doivent pas être utilisés pour d'autres besoins que la lutte contre l'incendie.

Pour les lotissements, tout dispositif de protection incendie sera branché sur le réseau privé de distribution sous réserve qu'il soit dimensionné pour répondre à l'ensemble des besoins incendie et individuel.

### **2.5 Dispositifs relatifs à la protection du réseau public et à la mesure de la qualité des eaux distribuées**

Outre l'équipement des postes de comptage en clapets anti-retour, le propriétaire de l'immeuble, dans le cadre de l'individualisation, est tenu d'installer de façon immédiate un compteur général un ensemble de protection, conforme aux

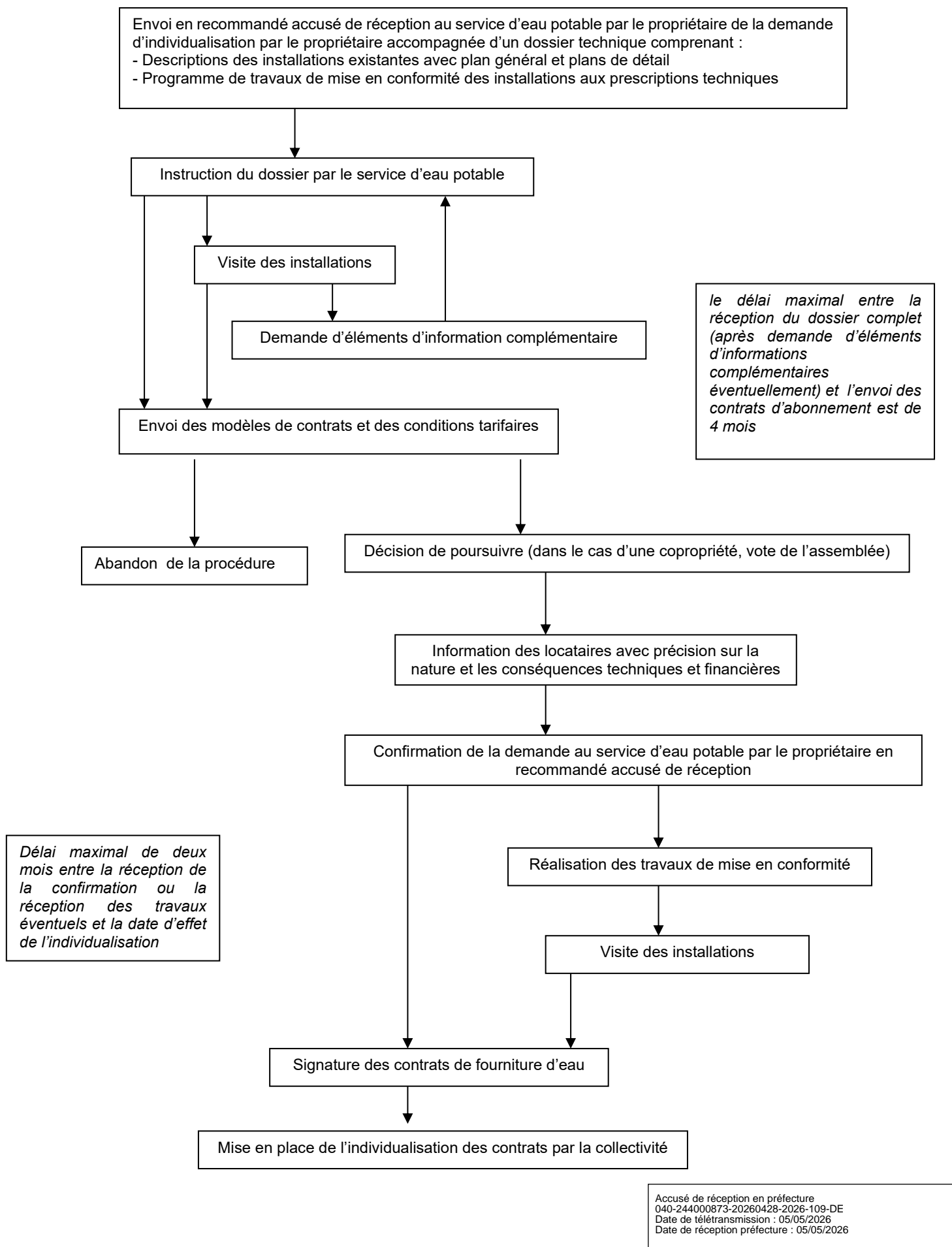
Accusé de réception en préfecture  
N°000000017-2021-00001  
Date de télétransmission : 05/05/2026  
Date de réception en préfecture : 05/05/2026

prescriptions réglementaires et normatives en vigueur. Il l'équipera d'un point de prélèvement d'eau qui permettra, le cas échéant, de s'assurer du respect en limite du réseau

public des engagements de qualité de l'eau, en application de l'article R1321-45 du code de la santé publique

Accusé de réception en préfecture  
040-24400873-20260428-2026-109-DE  
Date de télétransmission : 05/05/2026  
Date de réception préfecture : 05/05/2026

## Procédure pour l'individualisation des contrats de fourniture d'eau



## Annexe 2

### DEMANDE EXPRESSE D'EXECUTION DU SERVICE (conformément à l'article L 121-21-5 du code de la consommation)

Je soussigné,

Nom :  
Prénom :  
Raison sociale :  
Adresse du branchement :  
Code postal :  
Ville :

Adresse de facturation (si différente) :  
Code postal :  
Ville :

Demande que l'ouverture de mon branchement en eau soit effectuée avant le délai de rétractation de 14 jours

Je souhaiterais que l'ouverture du branchement puisse être effectuée le :

Le branchement sera ouvert dans un délai de 1 à 3 jours ouvrés à la réception de ma demande par le distributeur, conformément au règlement de service que j'ai lu et accepté.

Je m'engage, si j'exerce mon droit de rétractation, à verser au service public de l'eau et à son distributeur, le montant correspondant au service fourni jusqu'à la communication de ma décision de me rétracter, proportionné au prix total de la prestation convenu dans le contrat pour l'abonnement et la consommation ; et dans leur intégralité pour les autres prestations prévues selon les conditions tarifaires (frais de fermeture, d'ouverture, d'accès au service, ...)

Lu et approuvé,

Nom :  
Prénom :  
Date :  
Signature :

La demande peut être déposée à la permanence du distributeur d'eau, lui être adressée par courrier postal ou par courrier électronique ou être effectuée directement en ligne sur le site du distributeur d'eau.,

Dans le cas où vous prenez la suite d'un précédent abonné et si la fourniture d'eau n'a pas été interrompue, le distributeur d'eau procédera à la fermeture du branchement (ou à l'interruption du service) si aucune demande n'a été transmise dans un délai de 7 jours.

Accusé de réception en préfecture  
040-24400873-20260428-2026-109-DE  
Date de télétransmission : 05/05/2026  
Date de réception préfecture : 05/05/2026

## Annexe 3

### Formulaire de rétractation

Veillez compléter et renvoyer le présent formulaire uniquement si vous souhaitez vous rétracter du contrat.)

A l'attention de *[le distributeur d'eau insère ici son nom, son adresse géographique et, lorsqu'ils sont disponibles, son numéro de télécopieur et son adresse électronique]* :

Je vous notifie par la présente ma rétractation du contrat portant sur la prestation de services ci-dessous :

Commandé le :

Effectif à la date du :

Nom du (des) consommateur(s) :

Adresse du (des) consommateur(s) :

Signature du consommateur:

Date :

Informations relatives au droit de rétractation : si vous avez demandé à commencer la prestation de service ou la fourniture d'eau pendant le délai de rétractation, vous devrez payer un montant proportionnel à celui qui vous a été fourni jusqu'au moment où vous nous avez informé de votre rétractation du présent contrat, ^par rapport à l'ensemble des prestations prévues par le contrat.

Accusé de réception en préfecture  
040-24400873-20260428-2026-109-DE  
Date de télétransmission : 05/05/2026  
Date de réception préfecture : 05/05/2026

## Annexe 4

### A l'article 6-2 concernant l'utilisation d'une autre ressource en eau

#### **Rappels réglementaires :**

La loi sur l'eau du 30 décembre 2006 prévoit dans son article 54 que tout prélèvement, puits ou forage réalisé à des fins d'usage domestique de l'eau fait l'objet d'une déclaration auprès du maire de la commune concernée.

Le décret n° 2008-652 du 2 juillet 2008 et les 2 arrêtés du 21 août 2008 et du 17 décembre 2008 en fixent les modalités d'application. Cette obligation codifiée aux articles R-2224-22, R-2224-22-1 et R-2224-22-2 du code général des Collectivités territoriales, est entrée en vigueur depuis le 1<sup>er</sup> janvier 2009.

Ainsi, tout nouvel ouvrage réalisé après le 1<sup>er</sup> janvier 2009 doit désormais être déclaré au plus tard un mois avant le début des travaux. Concernant les ouvrages existants au 31 décembre 2008, ils devront être déclarés avant le 31 décembre 2009. Ces déclarations devront se faire auprès de la Mairie de votre Commune.

Par ailleurs l'arrêté du 17 décembre 2008 stipule que les ouvrages de récupération des eaux de pluie devront également faire l'objet d'un contrôle de la part du service des eaux

#### **Contenu d'une analyse de type P1**

- paramètres microbiologiques :
  - . bactéries sulfito-réductrices y compris les spores
  - . bactéries coliformes
  - . entérocoques
  - . escherichia coli
  - . numération de germes aérobies revivifiables à 22°C et 37°C
  
- paramètres chimiques et organoleptiques :
  - . aspect, couleur, odeur, saveur
  - . ammonium
  - . carbone organique total
  - . chlorures
  - . conductivité
  - . dureté (TH)
  - . manganèse
  - . nitrates
  - . nitrites
  - . pH (acidité)
  - . sulfates
  - . température
  - . titre alcalimétrique complet (TAC)
  - . turbidité.

#### **Modalités de réalisation des prélèvements et analyses**

Les prélèvements sont réalisés par les agents d'un laboratoire agréé par le Ministère de la Santé (article R 1321-19 du code de la santé publique).

Les analyses sont réalisées dans un laboratoire agréé par le Ministère de la Santé (article R 1321-21 du code de la santé publique).

## ANNEXE 5

### BORDEREAU DES TARIFS LIES A L'APPLICATION DU REGLEMENT DE SERVICE

(en valeur au 1<sup>er</sup> juillet 2021)

PRESTATIONS COMPLEMENTAIRES	€ HT	Redevable
Souscription d'un abonnement comprenant des frais administratifs, <b>sans</b> déplacement	45	abonné
Souscription d'un abonnement comprenant des frais administratifs, <b>avec</b> déplacement	62	abonné
Souscription d'un abonnement comprenant des frais administratifs, y compris déplacement et diagnostic de l'installation à la demande du client	77	abonné
Forfait d'intervention pour travaux minimes y compris frais de déplacement ou pour fermeture / ouverture de branchement	35	abonné
Frais pour relève de compteur	35	abonné
Dépose d'un compteur de diamètre 15 mm ou 20 mm	35	abonné
Frais de fermeture ou réouverture du branchement pour non paiement	75	abonné
Pénalité pour non paiement de facture dans le délai	1%	Par mois de retard
Duplicata de facture	6	abonné
Remplacement de compteur de 15 mm gelé, détérioré ou disparu (en cas de faute prouvée du client)	88	abonné
Remplacement de compteur de 20 mm gelé, détérioré ou disparu (en cas de faute prouvée du client)	103	abonné
Remplacement de compteur de 30 mm gelé, détérioré ou disparu (en cas de faute prouvée du client)	215	abonné
Remplacement de compteur de 40 mm gelé, détérioré ou disparu (en cas de faute prouvée du client)	282	abonné
Vérification d'un compteur de 15 mm ou 20 mm (y compris déplacement) à la demande du client avec un compteur pilote ou une jauge calibrée	199	abonné
Frais d'étalonnage du compteur au banc d'essai y compris les frais de déplacement avec accréditation COFRAC : <ul style="list-style-type: none"> <li>- Etalonnage pour les compteurs de diamètre 15 mm à 40 mm</li> <li>- Etalonnage pour les compteurs de diamètre 60 mm à 100 mm</li> <li>- Etalonnage et expertise métrologique pour les compteurs de 15 mm à 40 mm</li> </ul>	199 230 254	Abonné Abonné abonné
Contrôle initial des puits et autre source autonome	95	Propriétaire
Visite de contrôle suite à prescriptions au cours du contrôle initial	45	Propriétaire